

# Złóż Swoje Podanie Już Teraz, Aby Zabezpieczyć Swoje Prawo do Przyszłych Świadczeń z Puli Odszkodowań Pracowniczych

Tysiące robotników i ochotników narażonych na zagrożenia po 9/11 zdobyło drugą szansę, aby zapewnić sobie świadczenia z puli odszkodowań pracowniczych, jeśli zachorowaliby w przyszłości. Nowy przepis umożliwia

pracownikom służb ratunkowych z WTC, aby zapewnić sobie prawo do świadczeń – *jednakże należy obowiązkowo złożyć podanie w terminie do 14 sierpnia 2007 r. w celu uzyskania takiego uprawnienia.*

Prosimy zarejestrować się już teraz, jeżeli brali Państwo udział w pracach działania ratowniczych, porządkowych lub usuwaniu skutków katastrofy, zarówno jako ochotnicy lub za zapłatą, w okresie między 11 września 2001 r. a 12 września 2002 r., w którejkolwiek z następujących lokalizacji:

- o w jakimkolwiek punkcie Manhattanu na południe od ulic Canal Street lub Pike Street, albo
- o przy obsłudze barek między Dolnym Manhattanem (Lower Manhattan) a Staten Island, albo
- o na wyspisku na Staten Island lub w kostnicy Miasta Nowy Jork (New York City)

Prosimy zarejestrować się już teraz, nawet jeżeli nie zachorowali Państwo lub wcześniej złożyli takie podanie *W przypadku niezłożenia tego formularza przed ostatecznym terminem w sierpniu, utracą Państwo prawo do występowania w przyszłości z roszczeniami o odszkodowanie pracownicze w związku z chorobą wywołaną 9/11.*

Aby uzyskać więcej informacji oraz zarejestrować swój formularz WTC-12 prosimy zadzwonić do swojej kliniki z Programu WTC Monitorowania Zdrowia i Leczenia lub pod numer 888-702-0630.



„Nie jestem obecnie chora i wierzę, że nie doświadczę w mojej przyszłej pracy żadnych skutków z pracy związanej z 9/11. Jednakże chcę się zabezpieczyć na wszelkie możliwe sposoby, na wypadek gdyby coś się wydarzyło, dlatego już złożyłam podanie o świadczenia z puli odszkodowań pracowniczych. Zrób to już dziś, aby zabezpieczyć siebie oraz swoich najbliższych.”

–Doris Robinson, *pracownik służb porządkowo-ratunkowych z terenu WTC*



## WTC Medical Monitoring and Treatment Program

Mount Sinai School of Medicine  
One Gustave L. Levy Place  
Box 1057  
New York, NY 10029

PRSR STD  
U.S. POSTAGE  
PAID  
NEW YORK, NY  
PERMIT NO.

*Address Service Requested*

### Program World Trade Center Monitorowania Zdrowia i Leczenia

#### Bank Danych i Centrum Koordynacji

Szkoła Medyczna Mount Sinai  
One Gustave Levy Place, Box 1057  
New York, NY 10029  
Telefon: 888-702-0630

Państwa opinie są mile widziane.

Aby wprowadzić aktualne dane kontaktowe lub zadeklarować wybór swojej kliniki, prosimy do nas zadzwonić lub wejść na stronę internetową [www.WTCexams.org](http://www.WTCexams.org) i kliknąć na „Forms” (formularze).

# OBSERWATOR ZDROWIA RESPONDENTÓW WTC

## Program Leczenia WTC Otrzyma Dofinansowanie z Funduszy Federalnych

### Pracownicy służb ratunkowych z 9/11 zyskali bezpłatną opiekę zdrowotną w zakresie schorzeń objętych programem

**D**zięki niestrudżonym zabiegom członków instytucji ustawodawczych z Nowego Jorku, związków zawodowych oraz pracowników służb ratunkowych z 9/11, nowo ustanowione federalne środki finansowe zapewnią bezpłatne leczenie chorób związanych z pracą na terenie World Trade Center pracownikom służb ratunkowych, którzy poświęcili się podczas tragedii.

„Środki finansowe przyznane przez rząd federalny odzwierciedlają zaangażowanie wobec pełnego współczucia, adekwatnego oraz zapewnionego terminowo wsparcia dla pracowników służb ratunkowych z terenu World Trade Center,” twierdzi Dyrektor NIOSH (instytut BHP) John Howard, lek. med. Instytut NIOSH udziela środków finansowych na monitoring, badania, analizy oraz leczenie medyczne respondentów z WTC.

Program leczenia pokryje wszystkie koszty diagnozowania i terapii schorzeń objętych programem (ich lista znajduje się na stronie internetowej <http://www.cdc.gov/niosh/topics/wtc/FAQ.html>), włącznie z kosztami leków na receptę. Nie obowiązują żadne opłaty z tytułu współpłaty ani udziału własnego.

Pacjenci nareszcie nie będą musieli się martwić kosztami leczenia schorzeń objętych programem. Oznacza to również,

że związkowe fundusze zdrowotne zostaną odciążone z wydatków na leczenie chorób związanych z pracą na terenie World Trade Center, dzięki czemu długofalowe koszty na opiekę zdrowotną obniżą się, co będzie z korzyścią dla osób korzystających z funduszu zdrowotnego.

Dotychczas ponad 20 000 ratowników zostało przyjętych w ramach Programu World Trade Center Monitorowania Zdrowia i Leczenia. Wszystkie zainteresowane strony, w tym dziesiątki związków zawodowych oraz delegacja na kongres z Nowego Jorku, popierali zaproponowane środki finansowe, wraz z setkami osób zaangażowanych w program monitorowania.

„Nadal rejestrujemy ponad 500 respondentów każdego miesiąca,” informuje Dr Robin Herbert, Dyrektor Banku Danych i Centrum Koordynacji Programu. „Ciągłe zainteresowanie programem potwierdza potrzebę stałego dofinansowania.”

#### Kto kwalifikuje się do programu?

Leczenie automatycznie przysługuje osobom zapisanym już do programu monitorowania i cierpiącym na jakąkolwiek chorobę, której terapia jest objęta w programie.

Jeżeli dotychczas nie zarejestrowali się Państwo i chcieliby dowiedzieć się, czy mogą się zakwalifikować, prosimy zadzwonić pod numerem 888-702-0630 lub wejść na stronę

internetową [www.wtcexams.org](http://www.wtcexams.org), aby uzyskać numer faksu i adres korespondencyjny, pod który można skierować wypełniony formularz zgłoszenia do programu.

Jeżeli pracowali Państwo lub nadal pracują dla FDNY (Oddziału Straży Pożarnej miasta

Nowy Jork), należy zadzwonić do Biura Usług Zdrowotnych przy FDNY (718-999-1858) lub wejść na następującą stronę internetową, aby uzyskać informacje na temat programu: <http://www.nyc.gov/html/fdny/insider/bhs/wtcmm/index.shtml>.

### Zapewnienie Środków dla Respondentów 9/11



Por. Jeff Edean i Senator Hillary Clinton po przesłuchaniu w Komisji Senackiej pod nazwą HELP w dniu 21 marca 2007 r.

„Nie mogliśmy zapobiec atakom z 9/11,” przedstawił swoje zdanie 21 marca na forum Kongresu Jeffrey Edean, uczestnik Programu World Trade Center Monitorowania Zdrowia i Leczenia. „lecz Wysoka Komisja ma możliwość położyć kres nieszczęściu ludzi w ich chorobie.”

25 maja 2007 r. Kongres zatwierdził ustawę, której jednym z zapisów było przyznanie \$50 milionów dolarów na potrzeby zdrowotne pracowników służb ratunkowych z okresu 9/11. Kongres dotychczas zapewniał potrzebne środki finansowe po części dzięki zaangażowaniu respondentów z okresu 9/11, takich jak Jeffrey Edean, którzy zaczęli mówić otwarcie o ich wyzwaniach i przystąpili do działania.

Więcej informacji na temat p. Jeffreya Endeana znajduje się w profilu pacjenta na drugiej stronie niniejszego biuletynu.

Aby zarejestrować się lub uzyskać więcej informacji, prosimy dzwonić pod numer telefonu 888-702-0630.

# Profil Pacjenta i Działacza–Jeffrey Endean

**W**chwili ataku na budynki World Trade Center Jeffrey Endean był komendantem Wydziału Zadań Specjalnych przy Urzędzie Szeryfa Okręgu Morris. Przepracował wtedy w wydziale służb ratowniczych już 20 lat.

11 września 2001 r. rano, pan Endean i członkowie jego wydziału stawili się do pracy na terenie Ground Zero. Przez ponad dwa miesiące przydzielony był on do kompleksu Port Authority, ponadto po zakończeniu swojej zmiany pomagał on pracownikom z terenu World Trade Center w zakresie zarządzania stresem w krytycznych sytuacjach w charakterze ochotnika.

Doświadczenia pana Endeana wyniesione z pracy na terenie Ground Zero w połączeniu z osobistą walką o otrzymanie odpowiedniej pomocy lekarskiej w związku z chorobą wywołaną pracą i następstwami 9/11 uczyniły go niestrudzonym rzecznikiem kwestii pracowników służb ratowniczych z okresu katastrofy 9/11. 21 marca 2007

r. zeznawał przed Kongresem Stanów Zjednoczonych na rzecz ciągłego finansowania monitorowania i leczenia ówczesnych respondentów. (Prosimy wejść na stronę [http://help.senate.gov/Hearings/2007\\_03\\_21/Endean.pdf](http://help.senate.gov/Hearings/2007_03_21/Endean.pdf), aby przeczytać zeznanie pana Endeana).

*Spytaliśmy pana Endeana o sposób, w jaki zaangażował się i dlaczego tak bardzo mu zależy na kwestiach zdrowotnych pracowników służb ratunkowych z okresu 9/11.*

„Zanim zgłosiłem się do Programu WTC Monitorowania Zdrowia i Leczenia, tak jak wiele innych osób, które stawili się na terenie Ground Zero, doświadczyłem frustracji z powodu błędnej diagnozy moich dolegliwości zdrowotnych i borykałem się, jak pogodzić się z tak diametralnymi zmianami w moim życiu — nieustannymi i codziennymi nagłymi wypadkami, którym my, funkcjonariusze służb ratowniczych, stawiamy czoła.

„Miałem szczęście stać się częścią programu WTC monitorowania zdrowia i leczenia. Kiedy zdałem sobie

sprawę, jak kruchy był mój stan finansów, zdecydowałem się służyć pomocą, na ile tylko mogłem — co było rodzajem zwrotu długów za pomoc, jaką otrzymałem ja i w celu pomocy innym respondentom.

„Takie zaangażowanie dało mi cel i sposobność prawidłowego wykorzystania mojego czasu — a to sprawia, że czuję się lepiej mimo tego, że fizycznie jestem chory. Przekonałem się również, że jedna osoba może przyczynić się do zmian, nawet jeśli tylko poprzez dodanie ludzkiej twarzy do katastrofy.

„Wszyscy pracownicy doświadczyli czegoś, co już nigdy ich nie opuści. Łączy ich także świadomość, że istnieje dla nich bezpieczne schronienie, gdzie dostępna jest pomoc medyczna i każdy inny rodzaj niezbędnego wsparcia. Tym miejscem jest Program WTC Monitorowania Zdrowia i Leczenia.

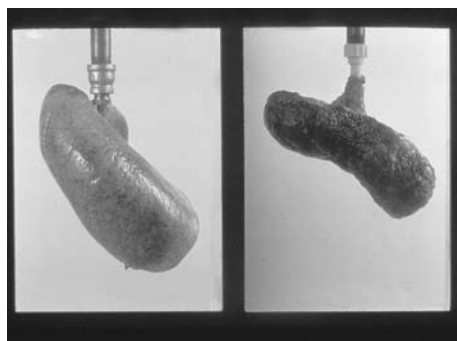
„Wydaje mi się, że z dość dużą pasją wspieram program, respondentów i weteranów z żarliwą troską. To naprawdę wspaniałe uczucie, gdy coś tak ważnego jest mi bliskie sercu.”

## Poradź Się Lekarza–Dr Maria Padilla, Pulmonolog

**D**r Maria Padilla jest Dyrektorem Medycznym Programu Przeszczepów Płuc oraz Dyrektorem Programu Dot. Zaawansowanych Chorób/Chorób Tkanki Śródmiąższowej Płuc w Szkole Medycznej Mount Sinai.

*Pyt. Co to jest choroba tkanki śródmiąższowej płuc?*

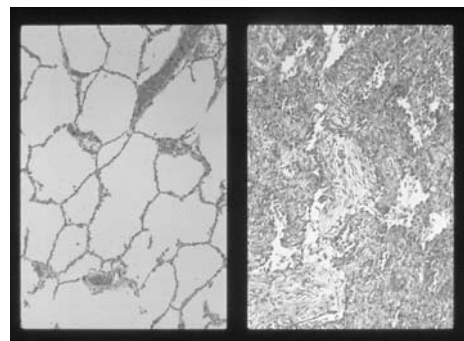
Odp. Choroba tkanki śródmiąższowej płuc (ang. Interstitial Lung Disease, ILD) jest terminem obejmującym szeroki zakres chorób, jakie dotyczą obszarów płucnych bezpośrednio biorących udział w oddychaniu. Stopień nasilenia tychże zaburzeń można skategoryzować od



Powietrze jest pompowane do obu płuc pokazanych powyżej. Po lewo. Zdrowe płuco. Po prawo. Zesztywniałe płuco objęte chorobą, w którym pobór powietrza jest minimalny.

łagodnych aż do śmiertelnych chorób.

Chcemy zwrócić uwagę na tę grupę chorób, ponieważ, mimo że występują



Widok pod mikroskopem. Po lewo. Zdrowe pęcherzyki płucne. Po prawo. Pęcherzyki płucne objęte chorobą, w których obszar wymiany tlenu i dwutlenku węgla jest ograniczony.

rzadko, mogą być bardzo ciężkie.

Wczesna diagnoza może mieć istotny

*Ciąg dalszy na str. 3*

## Poradź Się Lekarza

*Ciąg dalszy ze str. 2*  
wpływ na powrót pacjenta do zdrowia.

*Pyt. Jakie są oznaki choroby tkanki śródmiąższowej płuc?*

Odp. Objawy tej choroby to, między innymi, uporczywy suchy kaszel oraz brak tchu. Pacjenci cierpiący na tę chorobę zauważają, że początkowo mogą dostawać zadyszkę podczas wysiłku fizycznego, jak na przykład podczas wspinania się o jedną kondygnację schodów. Z czasem dolegliwość ta może się pogarszać, aż pojawią problemy z oddychaniem nawet podczas siedzenia czy odpoczywania.

*Pyt. Czy te choroby zostały spowodowane narażeniem terenie WTC?*

Odp. Wiadomo, że narażenie na pył i minerały ma powiązanie z chorobą tkanki śródmiąższowej płuc. Wiadomo także, że pył pochodzący z budynków WTC zawiera wiele składników mogących potencjalnie przyczynić się do zapalenia płuc i dróg oddechowych lub też ich reakcji. Na przykład, celuloza, substancja znajdująca się na ścianach budynków WTC, może powodować choroby u zwierząt. Natomiast w maju, FDNY (straż pożarna Nowego Jorku) opublikowała badanie wykazujące silny wzrost przypadków sarkoidozy w rok po atakach 9/11.

Aktualnie trudno jest orzec jednakże, czy te przypadki są bezpośrednio związane z narażeniem na pyły, czy jest to zbieg okoliczności, czy też narażenia były bodźcem wyzwalającym tę chorobę.

*Pyt. Czy te choroby można leczyć?*

Odp. Zapalenie jest łatwiej wyleczyć aniżeli zwłóknienie. (Zwłóknienie to zbliznowacenie

płuc.) Możemy podawać pacjentom leki przeciwzapalne, lecz gdy tkanka zaczyna bliznować, jest to proces zazwyczaj nieodwracalny.

*Pyt. W jaki sposób Program WTC Monitorowania Zdrowia i Leczenia może pomóc respondentom, którzy są zaniepokojeni chorobą tkanki śródmiąższowej płuc?*

Odp. W ramach badań monitorujących w Programie WTC, pracownicy służb porządkowo-ratunkowych poddawani są spirometrii, która mierzy objętość ich płuc. Co trzy lata wykonywane są również prześwietlenia klatki piersiowej, a także pacjenci proszeni są o zgłaszanie wszelkich problemów z oddychaniem. Jest to nadzwyczaj istotne. Jeżeli w trakcie badania zostaną wykazane jakiegokolwiek problemy z płucami, pacjent taki może zostać skierowany na pełne badanie pulmonologiczne.

Narażenia spowodowane tą katastrofą nigdy wcześniej nie miały miejsca. Nie możemy pozwolić na to, aby u pracowników służb ratunkowych w pełni rozwinęły się choroby płuc, by dopiero wówczas podjąć działania. Im wcześniej uda się wychwycić nieprawidłowości, tym więcej czasu można zyskać, by opracować sposób ich leczenia.

Ważne jest, aby każdy uczestnik zgłaszał programowi informacje o stanie zdrowia, nawet jeżeli choroba płuc została rozpoznana przez jego lekarza opieki podstawowej. Im więcej posiadamy informacji o stanie zdrowia pracowników WTC, tym bardziej prawdopodobne jest, że zrozumiemy, które choroby lub reakcje zostały wywołane narażeniem na szkodliwe związki z WTC.

## Centra Kliniczne Uczestniczące w Programie

Aby uzyskać więcej informacji, zarejestrować się lub zmienić swoją docelową klinikę, prosimy dzwonić pod numer 888-702-0630:

### MANHATTAN

Mount Sinai I. J. Selikoff Center for Occupational & Environmental Medicine (Centrum Medycyny Pracy i Środowiskowej Mount Sinai im. I. J. Selikoffa)..... 212-241-1554

Bellevue Hospital Center (Szpital Bellevue)/NYU CC Occupational & Environmental Medicine Clinic (Centrum Kliniczne Medycyny Pracy i Środowiskowej Uniwersytetu Nowojorskiego)..... 212-562-4572

### QUEENS

The World Trade Center Medical Monitoring and Treatment Program (Program World Trade Center Monitorowania Zdrowia i Leczenia), Queens Clinical Center (Centrum Kliniczne w Queens) ..... 718-670-4174

### LONG ISLAND (OKRĘGI SUFFOLK I NASSAU)

Long Island WTC Medical Monitoring and Treatment Program (Program World Trade Center Monitorowania Zdrowia i Leczenia na Long Island), SUNY Stony Brook (Uniwersytet Stanu Nowy Jork w Stony Brook) ..... 631-444-6436

### NEW JERSEY (PISCATAWAY)

UMDNJ/Environmental & Occupational Health Sciences Institute (Instytut nauk Medycyny Środowiskowej i Pracy Uniwersytetu Medycyny i Stomatologii Stanu New Jersey)..... 732-445-0123 x600

### POZA REGIONEM AGLOMERACJI NOWEGO JORKU

Na wizyty można się umawiać w punktach medycznych na terenie całego kraju. Więcej szczegółów można uzyskać pod numerem telefonu..... 888-702-0630

### NYC FIRE DEPARTMENT (STRAŻ POŻARNA MIASTA NOWY JORK): Biuro Usług Zdrowotnych

Strażacy FDNY (Oddziału Straży Pożarnej Miasta Nowy Jork) oraz funkcjonariusze i pracownicy jednostek pogotowia ratunkowego, a także pracownicy tychże służb, którzy przeszli na emeryturę po 31 grudnia 1996 r..... 718-999-1858

Strażacy, funkcjonariusze oraz pracownicy jednostek pogotowia ratunkowego, którzy przeszli na emeryturę przed 1 stycznia 1997 r. mogą uzyskać usługi w centrach klinicznych wymienionych powyżej..... 888-702-0630